



Konsekvenser for FOAs medlemmer af en fleksibel pensionsalder

En stor del af FOAs medlemmer arbejder i fysisk krævende jobs og bliver hurtigere nedslidt end den gennemsnitlige dansker. Alligevel er folkepensionsalderen den samme for alle, uanset hvor lang tid man har arbejdet, og hvor fysisk hårdt jobbet er. En spørgeskemaundersøgelse foretaget af FOA viste, at mere end hvert femte medlem ikke forventer at kunne arbejde til folkepensionsalderen¹. En undersøgelse foretaget af Arbejderbevægelsens Erhvervsråd i forbindelse med bogen "Kampen om Seniorårene"² af Lars Olsen viste tilsvarende, at faglærte typisk starter på arbejdsmarkedet som 21-22-årige (tidligere, hvis man tæller læretiden med), mens akademikere typisk først indtræder på arbejdsmarkedet som færdiguddannede, når de er 27-28 år.

FOA arbejder på et forslag til en reform af pensionssystemet, der involverer en såkaldt fleksibel eller differentieret pensionsalder, som gør det muligt at gå tidligere på pension, hvis man har været beskæftiget i et givent antal år (fx 40 år). En sådan model blev i 2015 vedtaget i Tyskland. Konkret betyder den tyske model, at personer, der har været 45 år på arbejdsmarkedet, kan trække sig tilbage som 63-årige - to år tidligere end den tyske pensionsalder på 65 år. Med i denne opgørelse tæller også læretid, nogle former for videreuddannelse, visse former for midlertidig ledighed og fravær på grund af barsel eller lignende.

FOAs beregninger viser, at en fleksibel pensionsalder på eksempelvis 65 år med et krav om 40 års beskæftigelse vil komme 56 procent af FOAs medlemmer til gode. Øges beskæftigelseskravet til 45 år, vil muligheden for en tidligere tilbagetrækning omfatte 33 procent af FOAs medlemmer.

Metode og data

Analysen af den forventede pensionsalder for FOAs medlemmer er baseret på tal fra Danmarks Statistiks registerbaserede arbejdsstyrkestatistik (RAS). RAS registrerer hvert år alle danskeres primære tilknytning til arbejdsmarkedet som enten beskæftiget, ledig eller uden for arbejdsmarkedet³. Tallene inkluderer alle medlemmer af FOAs a-kasse på 50 år og derunder og er baseret på de seneste beskæftigelsesoplysninger fra november 2013. Samlet set omfatter det 101.604 a-kassemedlemmer.

¹ FOA (2015). *Forventninger til at kunne arbejde til folkepensionsalderen*. <http://www.foa.dk/~media/Faelles/PDF/Rapporter-undersogelser/2015/Folkepension%20pdf.ashx>

² Olsen, Lars (2015). *Kampen om seniorårene*. FOA: <http://www.foa.dk/~media/faelles/pdf/temaer/kampen%20om%20senior%c3%a5rene%20pdf.ashx>

³ Personer under uddannelse (herunder vejledning og opkvalificering) registreres i RAS som uden for arbejdsmarkedet. Dette har betydning for beregningerne af den forventede beskæftigelse ved en given pensionsalder, idet visse former for videreuddannelse (jf. den tyske model) evt. kan tælles med i beskæftigelseskravet.

Data indeholder oplysninger om a-kassemedlemmernes alder, tidspunktet for indtræden på arbejdsmarkedet (startår), antal år i beskæftigelse, antal år som ledig og antal år uden for arbejdsmarkedet samt evt. alder for pension. Antal år i beskæftigelse tæller både deltids- og fuldtidsbeskæftigelse.

Ud fra disse variable har det været muligt at beregne yderligere variable som alder for indtræden på arbejdsmarkedet, individuel beskæftigelsesfrekvens og den forventede alder efter et givent antal års beskæftigelse.

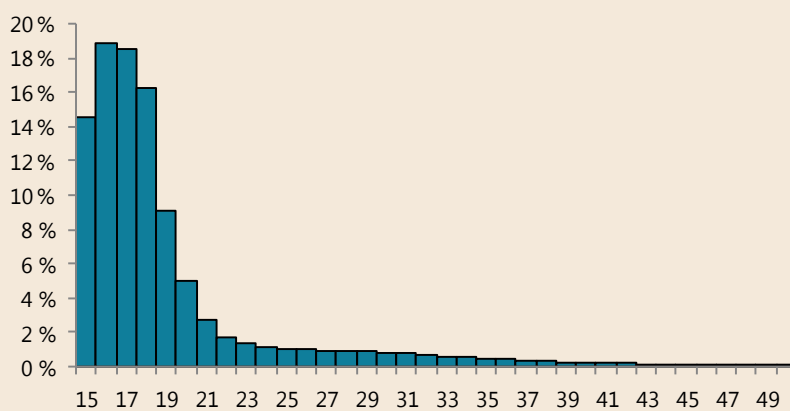
Analysen er derudover kun baseret på medlemmer, der er angivet med en alder for indtræden på arbejdsmarkedet på 15 år eller derover, og som ikke er gået på pension. Det skyldes, at de to grupper (startalder mindre end 15 og gået på pension) formentlig ikke er repræsentative for størstedelen af medlemmerne i FOA.

Med den seneste reform af folkepensionen er der vedtaget en gradvis stigning i pensionsalderen. Er man født før 1963, er pensionsalderen 67 år. Personer født fra 1963 til 1966 kan gå på pension som 68-årige, mens personer født i 1967 eller senere kan træde tilbage som 69-årige. I dette notat er der taget udgangspunkt i en folkepensionsalder på 68 år. En fleksibel pensionsalder vil formodentlig stige i takt med, at den generelle pensionsalder stiger, som det også er tilfældet med den tyske model.

Konsekvenserne af en fleksibel pensionsalder for FOAs a-kassemedlemmer

Figur 1 og 2 viser henholdsvis den procentvise fordeling over FOA-medlemmernes startalder og den kumulative procentfordeling over medlemmernes startalder. Startalderen er beregnet ud fra medlemmernes alder i 2013 og tidspunktet for deres indtræden på arbejdsmarkedet⁴.

Figur 1. Alder for indtræden på arbejdsmarkedet (procentvis fordeling)

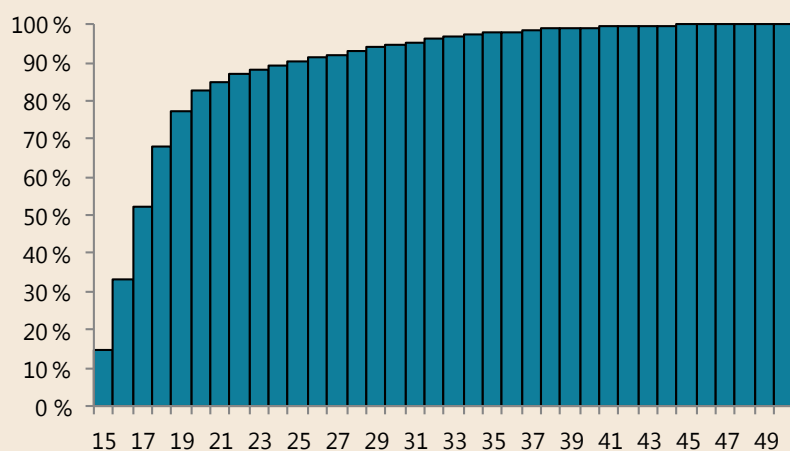


Antal: 88.957

⁴ Startalder = Alder – (2013 – Startår)

FOAs medlemmer er i gennemsnit startet på arbejdsmarkedet i en alder af 19 år. På dette tidspunkt er mere end 3 ud af 4 (77 %) begyndt. Den største aldersgruppe er 16-årige, der tæller hvert femte medlem (19 %). Over halvdelen af FOAs medlemmer er indtrådt på arbejdsmarkedet, når de er fyldt 17, og 9 ud 10 (90 %) har haft deres første job, når de er fyldt 25.

Figur 2. Alder for indtræden på arbejdsmarkedet (kumulativ procent)



Antal: 88.957

Den kumulative procent angiver, hvor mange medlemmer, der er startet på arbejdsmarkedet i en given alder **eller yngre**. Fx er 77 procent startet i en alder af 19 år eller yngre.

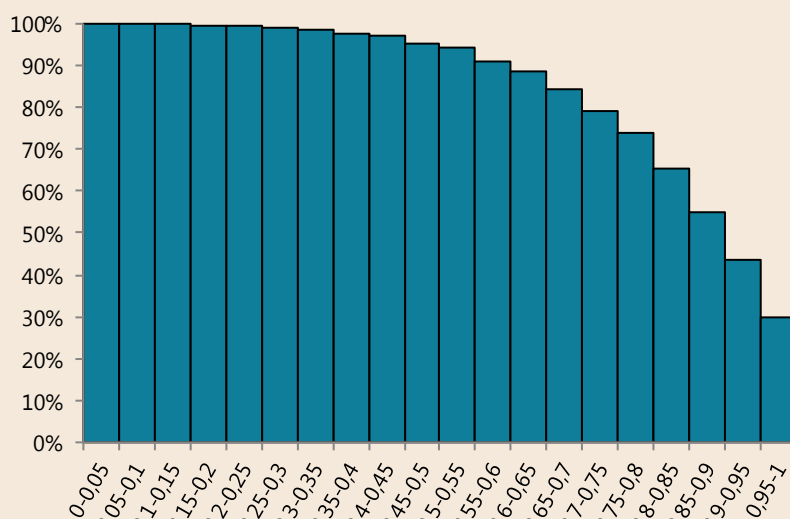
FOAs medlemmer begynder med andre ord noget tidligere end personer med en lang videregående uddannelse, der typisk først begynder som færdiguddannede i sidste halvdel af 20'erne. Med en fælles folkepensionsalder på 68 år vil et medlem af FOA således i gennemsnit have været 49 år på arbejdsmarkedet, mens en akademiker, der er startet som 28-årig, vil have tilbragt 40 år på arbejdsmarkedet. Hvis FOAs medlemmer skulle arbejde lige så længe som akademikerens, ville det svare til, at de kunne trække sig tilbage, når man er fyldt 59 år. Tager man højde for, at de fleste personer ikke arbejder alle år fra deres indtræden på arbejdsmarkedet indtil tidspunktet for pension (uddybes nedenfor), vil over halvdelen have været i arbejde i 43 år (figur ikke vist).

En model for en differentieret tilbagetrækningsalder vil indebære krav til et antal års beskæftigelse, før man kan gå på pension, ligesom det er tilfældet i den tyske model. Det kunne eksempelvis være et krav om 40 års beskæftigelse for at kunne gå på pension som 65-årig. De fleste FOA-medlemmer såvel som andre dele af arbejdsstyrken har ikke arbejdet uafbrudt siden deres første indtræden på arbejdsmarkedet. Man kan eksempelvis have oplevet en periode med ledighed, barselsorlov, uddannelse eller andre kortere eller længerevarende pauser fra arbejdsmarkedet.

For at beregne den forventede alder for tilbagetrækning ved et givent beskæftigelseskrav, er der for hver person i datasættet beregnet en beskæftigelsesfrekvens. Beskæftigelsesfrekvensen er beregnet som antal år beskæftiget delt på antal år siden første indtræden på arbejdsmarkedet⁵.

Figur 3 viser den kumulerede fordeling af beskæftigelsesfrekvensen for FOAs medlemmer. Over halvdelen af medlemmerne har en beskæftigelsesfrekvens på 0,85 eller højere, hvilket betyder, at de har været i beskæftigelse i mindst 85 procent af tiden siden deres indtræden på arbejdsmarkedet. 30 procent af FOAs medlemmer har en beskæftigelsesfrekvens på 0,95-1. Det er samtidig også det interval med flest FOA-medlemmer (figur ikke vist).

Figur 3. Beskæftigelsesfrekvens for FOAs medlemmer, kumuleret procent



Antal: 88.957

Den kumulerede procent angiver fra højre, hvor stor en andel, der har en beskæftigelsesprocent på eksempelvis 0,65-0,7 **eller højere**.

Ved hjælp af beskæftigelsesfrekvensen, personens alder, samt hvor mange år vedkommende har været beskæftiget, er det muligt at beregne den forventede alder, hvor vedkommende har været beskæftiget i et givent antal år (X), fx 40 år:

$$\text{Forventet alder} = \text{Alder}_{2013} + \frac{X - \text{antal år beskæftiget}}{\text{beskæftigelsesfrekvens}}$$

Den forventede alder bygger således på en antagelse om, at beskæftigelsesfrekvensen er et retvisende mål for en persons fremtidige beskæftigelse indtil pensionsalderen. Det er imidlertid muligt, at beskæftigelsesfrekvensen ikke er den samme i løbet af ens arbejdsliv, så eksempelvis yngre personers nuværende beskæftigelsesfrekvens ikke er repræsentativ for deres fremadrettede beskæftigelse. En

⁵ Beskæftigelsesfrekvens = antal år beskæftiget / antal år siden indtræden.

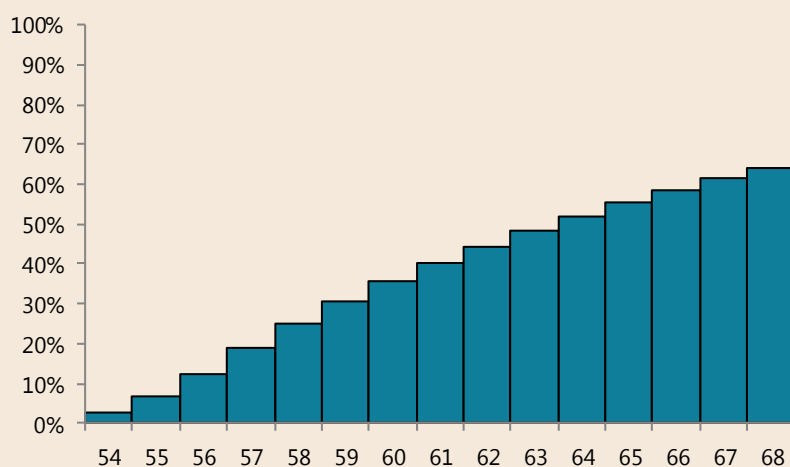
"Antal år siden indtræden" er summen af antal år beskæftiget, antal år ledig og antal år uden for arbejdsmarkedet.

analyse kun med de 40-50-årige, der må forventes at have en mere retvisende beskæftigelsesfrekvens, viser dog ikke markante forskellene i resultaterne, om end den forventede alder stiger marginalt. Derudover har det ikke været muligt at undersøge beskæftigelsesfrekvensen i de sidste år af medlemmernes arbejdsliv, da datasættet kun indeholder personer på 50 år eller derunder. Dette er således også en potentiel fejlkilde, og de nedenfor beskrevne resultater skal derfor ikke ses som en nøjagtig fremskrivning af konsekvenserne af en pensionsreform for FOAs medlemmer.

Samtidig er det også afgørende, hvad der tælles med som beskæftigelse. I den tyske pensionsreform tæller beskæftigelse også visse former for midlertidig ledighed og fravær (eksempelvis barsel eller sygdom), ligesom nogle former for læretid og videreuddannelse tæller med. En del af disse er ikke omfattet af beskæftigelse i den registerbaserede arbejdsstyrkestatistik (RAS), men vil indgå som tid uden for arbejdsmarkedet eller som ledig. Beskæftigelsesfrekvensen er derfor formentlig lavere, end det vil være tilfældet, hvis en dansk pensionsmodel skal følge den tyske. Det er derfor muligt, at den forventede alder for opfyldelse af beskæftigelseskravet samt skønnet over, hvor mange der er omfattet af en fleksibel pensionsalder undervurderes, således at det reelle antal FOA-medlemmer, der kan gå tidligere på pension, er større, end det fremgår af dette notat.

Figur 3 viser den kumulative procentfordeling for den forventede alder blandt FOAs medlemmer, når de har været beskæftiget i 40 år – dvs. hvor mange medlemmer, der kan forventes at være fyldt en given alder, når de har været beskæftiget i 40 år, eller omvendt hvor mange medlemmer, der forventes at være beskæftiget i 40 år eller mere, når de er fyldt et givent antal år. Det fremgår eksempelvis, at over halvdelen af FOAs medlemmer vil have været beskæftiget i 40 år eller mere, når de er fyldt 64 år, mens mere end 6 ud af 10 vil have arbejdet i 40 år eller mere, når de er fyldt 67. En fjerdedel vil allerede som 58-årig eller yngre have opfyldt et beskæftigelseskrav på 40 år. I gennemsnit vil FOAs medlemmer være fyldt 63 år, når de har arbejdet i 40 år.

Figur 4. Forventet alder for opfyldelse af beskæftigelseskrav på 40 år, kumulativ procent.



Antal: 88.862. Figuren viser kun den forventede alder i intervallet 54-68 år. Der vil altså også være personer, der vil være fyldt mere end 68 år, før de har været beskæftiget i 40 år. Den kumulerede procent angiver fra venstre, hvor mange medlemmer, der efter 40 år på arbejdsmarkedet vil være fyldt eksempelvis 60 år **eller mindre**.

Tabel 1 viser, hvor mange medlemmer af FOA der vil være omfattet af en given fleksibel pensionsalder, hvis beskæftigelseskravet fastlægges til hhv. 40, 41, 42, 43, 44 eller 45 år. Hvis der eksempelvis vedtages en mulighed for at trække sig tilbage fra arbejdsmarkedet som 65-årig, hvis man har været beskæftiget i 40 år, vil det omfatte 56 procent af FOAs medlemmer. Er beskæftigelseskravet 45 år vil andelen falde til 33 procent. Ved en pensionsalder, der er 2 år lavere end den generelle folkepensionsalder på 68, dvs. 66 år, vil det omfatte næsten 6 ud af 10 FOA-medlemmer, hvis man skal have arbejdet i 40 år og lidt under 4 ud af 10, hvis man skal have været beskæftiget i 45 år.

Tabel 1. Andel af FOA-medlemmer, der vil være omfattet af en fleksibel pensionsalder

Fleksibel pensionsalder	Beskæftigelseskrav (år)					
	40	41	42	43	44	45
62	44 %	40 %	35 %	29 %	24 %	18 %
63	48 %	44 %	39 %	34 %	29 %	23 %
64	52 %	48 %	43 %	39 %	34 %	28 %
65	56 %	52 %	48 %	43 %	38 %	33 %
66	59 %	55 %	51 %	47 %	42 %	37 %
67	61 %	58 %	54 %	50 %	46 %	42 %
68	64 %	61 %	57 %	54 %	50 %	45 %

Tabellen viser kun, hvor mange der vil være omfattede af en given pensionsalder i intervallet 62-68. Andelen vil således også stige, hvis pensionsalderen sættes endnu højere.